

Komenda Główna Straży Granicznej

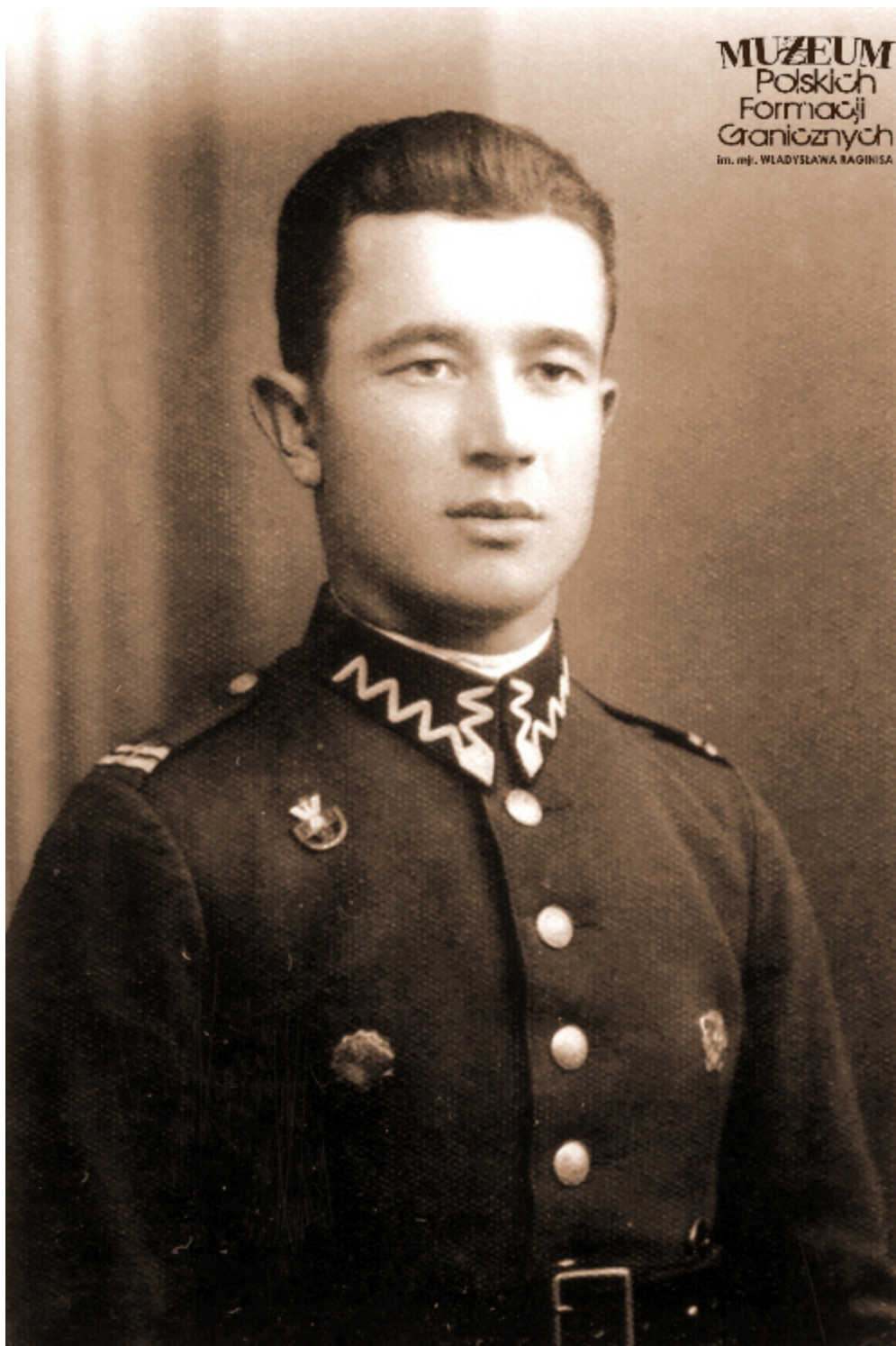
<https://strazgraniczna.pl/pl/100-lecie-powolania-korpusu-oc/z-pamietnika/13448,Wspomnienie-o-kpr-Janie-Kotomskim.html>

31.12.2024, 10:28

Wspomnienie o kpr. Janie Kotomskim

Maciej Pietraszczyk
24.06.2024

Jan Kotomski w latach siedemdziesiątych zeszłego stulecia wspominał:



Od 20.03.1931 do 21.03.1937 pełniłem służbę w Wojsku Polskim w 5. Pułku Piechoty Legionów w Wilnie. W tym osiemnaście miesięcy służby czynnej, dwa lata jako nadterminowy w stopniu kaprala, a resztę jako zawodowy. Byłem instruktorem w Szkole Podoficerskiej. Od 1.09.1939 do 2.10.1939 r. brałem udział w wojnie. Powołany zostałem do jednostki Korpusu Ochrony Pogranicza w Rokitnie. Powierzono mi magazyn mundurowy gdzie mundurowałem rezerwę. Gdy wybuchła wojna byłem wysłany na linię frontu. Po rozbiciu przez wroga byłem wzięty do niewoli i skierowany do obozu przejściowego w Przemyślu.

Panu Janowi szczęśliwie udało się uciec z niewoli.

4

Jeżeli powołany nie może uzyskać świadectwa jednego z tych lekarzy, wtedy powinien przedstawić świadectwo lekarza prywatnego, na którym zarząd gminy (miasta) stwierdzić ma przyczynę niemożności uzyskania świadectwa urzędowego. W wypadku niemożności uzyskania w ogóle świadectwa lekarskiego, przyczyny tego powinny być stwierdzone przez zarząd gminy (miasta).

5. Winny niezgłoszenia się do służby wojskowej w razie zarządzenia mobilizacji będzie ukarany według przepisów kodeksu karnego wojskowego, przewidującego — zależnie od kwalifikacji czynu — karę więzienia (włącznie do więzienia bezterminowego) lub na karę śmierci.

6. Winny:

a) odmowy przyjęcia karty mob.,
 b) umyślnego pozbycia, zniszczenia karty mob., dania w zastaw lub na przezwyciężenie pod jakimkolwiek warunkiem, przeliczającymi natychmiastowy jej zwrot,
 c) nie posiadania karty mob., wskutek własnego zaniedbania, będzie pociągnięty do odpowiedzialności na podstawie Ustawy o powszechnym obowiązku wojskowym i ulegnie karze grzywny do 2000 złotych lub aresztu do 2 miesięcy, albo obu tym karom łącznie.

Nieprzyjęcie karty mob. lub jej zgubienie nie zwalnia od obowiązku stawienia się w oznaczonym czasie i miejscu do służby wojskowej.

**Komenda Rejonu Uzupelnień
Małkinia**

.....
 Odcisk pieczęci podłużnej władzy wystawiającej kartę mob.

1. Rocznik 1910
 2. L. gł. ks. (karty) ew. (an.) 998/0
 3. Broń (służba) piech. — M.
 4. Spec. wojsk. Stwel

Karta mobilizacyjna.

5. Stopień wojskowy kapral
 6. Nazwisko Kotsowski
 7. Imiona Jan
 8. Imiona rodziców Józef — Paulina
 9. Otrzymał przydział mobilizacyjny do Baonu
 K.O.P. Rokitno
 (nazwa formacji) Rokitno
 w miejscowości

Patrz rozkaz podróży na str. 2-jej i pouczenie na str. 3 i 4.

**MUZEUM
Polskich
Formacji
Granicznych**
 Im. mjr. WŁADYSŁAWA RAGINISZA

2

Rozkaz podróży.

W razie zarządzenia mobilizacji obwieszczeniami mobilizacyjnymi, właściciel niniejszej karty mob. nie czekając osobnego wezwania zabierze z sobą: kartę mob., książeczkę wojskową (książeczkę stanu służby lub legitymację osobistą), żywność na czas podróży do wyznaczonej formacji oraz przybory do jedzenia i wyruszy:

1. Natychmiast bez względu na święto, na porę dnia i nocy,
 2. z takim obliczeniem, aby przybyć
 3. do stacji kolejowej
 (nazwa stacji wyjazdowej)
 w dniu mobilizacji o godzinie, po czym pojedzie wskazanym przez informatora kolejowego lub zawiadującego stacją pociągiem do stacji kolejowej

 (nazwa stacji docelowej)
 i nie zatrzymując się nigdzie uda się na krótszą drogę

4. do
 Baonu K.O.P. Rokitno
 (nazwa wyznaczonej formacji)
 Rokitno
 w miejscowości: celem zameldowania się tam w dniu mobilizacji o godzinie

5. Powołany ma zawsze prawo do bezpłatnego przejazdu koleją ze stacji najbliższej swego miejsca pobytu, jeżeli zarządzenie mobilizacji zastanie go w odległości ponad 20 km. od wyznaczonego mu miejsca stawiennictwa.

Data wystawienia 1. SEP 1939

Odcisk pieczęci
 Odcisk pieczęci
 Odcisk pieczęci

Podpis nacz. Komendy wystawiającej
 KRYC
 Kier. Ref. L.

3

Pouczenie.

1. Niniejszą kartę mob. należy przechowywać w książeczce wojskowej (książeczce stanu służby lub legitymacji osobistej) i stale ze sobą zabierać w razie wyjazdu (chociażby chwilowego) z miejsca zamieszkania.

W razie utraty karty mob. należy fakt ten zgłosić natychmiast w posterunku (Komisariacie) Pol. Państw. i w ciągu 14 dni od dnia utraty karty mob. zwrócić się do tej władzy, która kartę wystawiła, o bezpłatne wydanie nowej karty mob., przedstawiając równocześnie zaświadczenie posterunku (Komisariatu) Pol. Państw. o zgłoszeniu utraty karty mob.

2. Pierwszy dzień mobilizacji będzie oznaczony w obwieszczeniu mobilizacyjnym. Następne dni liczą się kolejno jako 2-gi, 3-ci, 4-ty i t. d. dzień mobilizacji.

3. Jeżeli właściciel niniejszej karty jest kierowcą (szoferem) lub właścicielem i zarazem kierowcą pojazdu mechanicznego, powołanego równocześnie do poboru — obowiązany jest najpierw doprowadzić pojazd do Komisji Poborowej w wyznaczonym terminie. Nie dotyczy to oficerów rezerwy wszystkich korpusów osobowych oraz podoficerów i szeregowców, mających przydział mob. do formacji lotniczych.

Jeżeli powołany z powodu odprowadzenia pojazdu mechanicznego do Komisji Poborowej nie dotrzymał terminu wyruszenia do formacji, wtedy powinien uzyskać od tej Komisji zaświadczenie, stwierdzające fakt opóźnienia i zabierając je ze sobą stawić się niezwłocznie w formacji wyznaczonej w karcie mob.

W razie nieprzekroczenia terminu, powinien wyruszyć w czasie oznaczonym rozkazem podróży na str. 2-jej.

4. W razie niemożności stawienia się w wyznaczonej formacji o oznaczonym terminie z powodu obłożnej choroby, powołany powinien przez zarząd gminy (miasta) zawiadomić władzę, która wystawiła kartę mob., dołączając świadectwo lekarskie lekarza powiatowego lub lekarza wojskowego.

**MUZEUM
Polskich
Formacji
Granicznych**
 Im. mjr. WŁADYSŁAWA RAGINISZA

Powyższy opis wymaga lekkiego sprostowania. Pisany był w latach 70-tych, zatem pan Jan z oczywistych powodów nie mógł napisać że owym "wrogiem" była armia sowiecka. Z opisu, a także z dokumentów wynika bowiem, że służył w baonie KOP "Rokitno" do końca

jego istnienia. Oznacza to, że przeszedł cały szlak walk Zgrupowania KOP gen. Wilhelma Orlik-Rückemanna, z którym musiał przebijać się od granicy wschodniej II RP, przez Szack i Wytyczno. Po tej ostatniej bitwie dostał się do niewoli. Zgrupowanie KOP było jedyną wielką jednostką Wojska Polskiego, która we wrześniu 1939 r. walczyła wyłącznie z Sowieciami.

Materiał prezentujemy dzięki uprzejmości pana Mariusza Wierzchonia, wnuka Jana Kotomskiego.

Tekst: Jan Kotomski, kpt. SG Grzegorz Cwyl

Fotografie archiwalne: Muzeum Polskich Formacji Granicznych im. Władysława Raginisa